

Zpravodaj Občanského sdružení Masarykova čtvrt'

Leden 2011

Vážení spoluobčané, členové a příznivci sdružení,

s uplynulým rokem a stejnou dobu jako u posledního Zpravodaje bychom Vám rádi seznámili s aktivitami OSMČ. Vedle Zpravodaje k aktuálnímu informování o dění ve čtvrti a naší činnosti nadále používáme především nástěnku na konečné tramvaje č. 4 a nově – od léta 2010 – nástěnku na plotě MOÚ u zastávky MHD Žlutý kopeček. Všechny podstatné materiály a články z novin s tematikou Masarykovy čtvrti umístíme také na internetové stránky www.osmc.webnode.cz. Internet nově využíváme také pro prezentaci fotografií a videí z našich akcí nebo oblastí zájmu OSMČ a z Masarykovy čtvrti; videokanál sdružení najdete na www.youtube.com při zadání uživatele **OSMCBrno**. Fotografie jsou shromažďovány na webových stránkách www.rajce.net (alba uživatele **osmcbrno**). Aby OSMČ držel krok s dobou, zřídilo si na oblíbené sociální síti www.facebook.com vlastní stránku – najdete ji při vyhledání názvu sdružení: Občanské sdružení Masarykova čtvrt'. Na tuto stránku je také možno posílat své náměty, fotografie či info o tom, co je v naší čtvrti zajímavé a nemělo by zapadnout: díky principu sdílení se o tom hned dozví každý tzv. fanoušek stránky.

Vzhledem k organizačním obtížím i případným nákladům na nájem vhodných prostor se nerealizují pravidelné veřejné schůzky s členy a obyvateli čtvrti s tím, že dáváme přednost osobním setkáním na ulici či písemnému styku – sdružení je možno kontaktovat jak na adrese sídla (Preslova 50), tak na e-mailu osmc@email.cz.

PROSBA O AKTUALIZACI KONTAKTNÍCH ÚDAJŮ

Zdvorně vyzýváme všechny naše členy a příznivce, aby sdružení oznámili své funkční e-mailové adresy (nejlépe e-mailem na osmc@email.cz) – velmi to pomůže při organizování různých akcí a podstatně zlepšit informování členů. Rozeslání několika sdělení ukázalo, že mnoho e-mailových adres, kterými OSMČ disponuje, je již nefunkčních a korespondence se tak bohužel vrací bez doručení.

13. dubna 2010 se uskutečnila **valná hromada** našeho sdružení. Byly změněny stanovy sdružení, které mají umožnit operativnější svolávání a organizaci valné hromady (mj. valná hromada je usnášeníschopná při účasti alespoň 50 % členů sdružení. Není-li valná hromada po uplynutí 30 minut usnášeníschopná, stává se uplynutím tohoto času usnášeníschopnou při jakémkoli počtu přítomných členů OS.). Valná hromada taktéž obnovila mandát výkonnému výboru a ten tak nadále pracuje ve složení: **Předseda:** JUDr. Michal Závodský; **Místopředseda:** Ing. Igor Kyselka, CSc.; **Členové:** Ing. Pavla Příkrylová, Ing. Bohumír Němčík, Ing. Tomáš Vichr. Děkujeme jim za jejich nezištnou činnost pro sdružení!!

Koncept územního plánu města Brna



Vážení členové,
k našemu Zpravodaji si tentokrát dovoluujeme připojit dva listy – připomínky ke Konceptu Územního plánu města Brna (Koncept

ÚPmB) a jejich krátké odůvodnění.

Koncept ÚPmB je vlastně návrh nového územního plánu, který jako hlavní závazný dokument celého města určuje, co se na kterém pozemku smí postavit, jaké může mít stavba využití nebo výšku atd. Je to velmi zásadní podklad, který na dalších několik let bude určovat, který pozemek půjde zastavět, využít komerčně nebo naopak bude trvale ponechán pro zeleň. I proto je to důležité pro celou Masarykovu čtvrt' a prosíme tedy, abyste mu věnovali bedlivou pozornost. Koncept je předkládán ve dvou základních verzích – navzájem se liší, a to i v rámci naší čtvrti. OSMČ předložené varianty analyzovalo a vyhodnotilo jejich rizika, která většinou znamenají zmenšení ploch zeleně ve prospěch zastavění. Protože se domníváme, že by v některých případech takový vývoj neměl pozitivní dopad na naši čtvrt' a pohodu bydlení v ní, připravili jsme text připomínek, které předseda našeho sdružení následně předloží kompetentnímu orgánu k vyhodnocení. Aby tyto připomínky byly náležitě respektovány, je nutno shromáždit alespoň 200 PODPISŮ – nemusí to být pouze obyvatelé Masarykovy čtvrti, ale jakýkoli jiný plnoletý Brňan. Podpořte, prosím, tuto iniciativu pro naši čtvrt' a získajte co nejvíce podpisů pod přiložený arch – oslovte své známé či příbuzné. Každým podpisem více ovlivníme podobu naší čtvrti na desetiletí! Dokument si můžete kopírovat, rovněž je ke stažení na webových stránkách sdružení nebo k vyžádání na adrese OSMČ, Lerchova 21. Vzhledem ke lhůtám dle stavebního zákona je nezbytné, abyste podepsané archy doručili OSMČ nejpozději do 15. února 2011.

Předem děkujeme !

**Jednotlivé oblasti, ve kterých se OSMČ
angažovalo v období leden 2010 – leden 2011**

WILSONŮV LES

Poslední léta se dobře dařilo posilovat roli Wilsonova lesa jako stabilní a nenahraditelné zeleně. Po vyřazení ideje sjezdovky z územního plánu (2006) bylo uplynulé období ve znamení začleňování bývalé sjezdovky do okolního lesoparku. V návaznosti na akce OSMČ (výsadba lípy srdčité v květnu 2009) či OS Wilsonův les (slavnost u příležitosti zahájení začleňování svahu do okolního lesa – červenec 2009, slavnostní jarní koncert na počest Wilsonova lesa v Besedním domě – květen 2010) byla další symbolickou akcí Slavnost **ukončení začleňování sjezdovky do lesoparku**. Za organizace města Brna a správce lesa – Veřejné zeleně města Brna zde byl v podvečer 19.5.2010 při účasti zástupců OSMČ pokřtěn vzdušný výhledový altán (foto viz web), za jehož realizaci vděčíme hlavně iniciativě OS Wilsonův les. Tím byla oficiálně ukončena tato samostatná fáze za celkem 3,1 mil. Kč, během níž se odstranily stožáry, vytvořily nové cesty a opěrné zdi, nově se vymoduloval terén, osadilo se nové přírodní schodiště a přibýly dřeviny.

V blízké době by nás měla čekat **generální rekonstrukce Wilsonova lesa**, na kterou město Brno získalo i evropské dotace (celkové náklady: 51 mil. Kč) a aktuálně vybírá hlavního zhotovitele. V příštích několika letech tak má dojít k opravě cest, zdí a hřišť (zejm. v Žabovřeskách – u DDM Dagmar, Akátky), k úpravě vodních prvků nebo instalaci nového mobiliáře. Součástí této rekonstrukce bude i odborný probírkový zásah do stávající stromové po-

pulace. Jak jsme již informovali v minulém Zpravodaji, bylo k němu vedeno speciální řízení u MČ Žabovřesky, kde bylo povoleno pokácení více nežli 1700 stromů. Odborníky jsme byli ujištěni, že se jedná pouze o dřeviny již suché nebo neperspektivní a že se (byť se to laikovi zdá nepravděpodobné) kácení negativně neprojeví na stavu zeleně, a spíše přispěje k jeho zdravotnímu posílení a větší bezpečnosti chodců (kupř. odumírající stromy u cest).

Kontinuálně se zajímáme o realizaci **vstupu do Wilsonova lesa z Rezkovy ulice**. Po delší době došlo k pozitivnímu vývoji – Rada města Brna v dubnu 2010 schválila příslušný investiční záměr. Tento krok je však pouze prvním v řadě dalších, kdy se tak projekt ocitl mezi mnohými dalšími záměry. Jak jsme se dozvěděli na příslušném Investičním odboru magistrátu města Brna (a bylo nám to potvrzeno i primátorem R. Onderkou v prosinci 2010), je vše odvislé od dalších financí. Podle disponibilních prostředků bude zpracována projektová dokumentace a případně se přistoupí k vlastní výstavbě; bude však záležet i na tom, zda se podaří něco ušetřit při generální rekonstrukci Wilsonova lesa, a pak na preferencích vedení Brna.

Spíše v obecné kontrolní roli sledujeme přípravu **výstavby velkého městského okruhu v lokalitě pod Wilsonovým lesem** (VMO Žabovřeská I), kde se plánuje rozšíření silnice na ul. Žabovřeská a vedení části tramvajové trasy nově vybudovaným tunelem pod masivem lesoparku. Kladně hodnotíme záměr překlenout danou komunikaci větším přesýpaným, přírodně působícím mostem a efektně tak spojit Wilsonův les se žabovřeskými loukami.

Chcete-li se více angažovat v záležitostech kolem Wilsonova lesa nebo alespoň sledovat zdejší dění můžete využít i našeho partnerského OS Wilsonův les (www.wilsonuvles.cz) nebo kontaktovat OSMČ.



DOSTÁLOVA ul. – svah u Wilsonova lesa

Pozemek svahu u Wilsonova lesa pod ul. Barvičovou, zvaný též lidově Zabiják, zrestituovala JUDr. H. Soukupová, která tak vlastní podíl ve výši id. 13/16, zbývající spoluvlastnický podíl náleží Brnu. Tato majoritní spoluvlastnice na jaře 2008 podala žádost o změnu územního plánu, jež by stávající plochu svahu, která je nyní vedena jako veřejná zeleň, změnila na plochu čistého bydlení a tím umožnila zástavbu této plochy dvěma vilami. OSMČ tento záměr nepodporuje, protože by naše čtvrt přišla o zatím volnou pěknou plochu, která je hojně využívána pro dětské hry, odpočinek, venčení psů nebo sáňkování atp. I proto jsme apelovali na město Brno, aby primárně dovedlo do úspěšného konce majetkoprávní vypořádání se spoluvlastnicí (směna pozemku, výkup) – ovšem bez reálného výsledku. Aktuálně je změna projednávána v rámci změn stávajícího územního plánu.



Zastavovací studie, 2008, autor: arch. P. Všečeka

KRAVÍ HORA

Již v předchozím Zpravodaji jsme Vás upozorňovali na Návrh generelu budoucího rozvoje Rekreačního a sportovního areálu Kraví hora z března 2009 od arch. Antonína Nováka. Ten obsahuje některé kontroverznější plány:

- **Nástavba na horní terase** (nad objektem občerstvení). Je navržena jako samostatná budova ve formě kompletní dřevostavby s letním provozem. Obava: další omezení výhledu z cesty nad koupalištěm, zvýšená doprava, hluk a světla v exponované poloze vůči obytné čtvrti. Preferujeme vyhlídkovou restauraci, která má být podle regulačního plánu na konci silnice od Rybkovy (nynější pneuservis RICHARD).
- **Parkování vozidel**. Jedna varianta předpokládá vybudování par-

koviště s 65 místy před restaurací V-klub. Druhou navrženou variantou parkování je stavba garážového domu (!) pod stávajícími sportovními hřišti Moravské Slavie, a to zářezem do terénního masivu s vjezdem z ulice Údolní. Návrh uvažuje se 3 podlažími a kapacitě cca 465 parkovacích míst.

- Vybudování **minikempu**. OSMČ se domnívá, že pro městské tábory atp. není něco takového nezbytně nutné a jen dále navyšuje nároky na území a s tím spojené dopravní zatížení lokality.

Byť se jedná pouze o návrh, ze zkušenosti i praxe je známo, že od takových „návrhů“ není daleko k jejich realizaci. V rámci předvolební kampaně pro komunální volby 2010 byl ze strany ČSSD předložen návrh na podstatně zvětšení ploch pro sportoviště a hřiště, a to v prostoru za vrcholem u bývalého vojenského cvičiště. Kontinuálně zastáváme názor, že Kraví hora by měla sloužit především coby park, a ne jako uzavřený, čistě „sportovní a rekreační areál“ s cílem umístit sem všechna možná sportoviště celého Brna, přinášející negativní vlivy typu zvyšující se individuální automobilové dopravy. Nebráníme se rozumnému rozvoji (s důrazem na veřejná sportoviště), ale je nutno si uvědomit, že Kraví hora není nafukovací a dnešní „sportovci“ na hřiště nepřiběhnou po svých, nýbrž že se spíše nechají nesportovně přivést vlastními vozy.

Na potřebnou rekonstrukci čekají dvě veřejná hřiště u Březinovy ul. Předseda OSMČ se na toto zeptal při veřejném projednávání návrhu rozpočtu Brna pro r. 2011 primátora R. Onderky a bylo mu sděleno, že záleží na tom, kolik prostředků město získá v první polovině r. 2011 z fondů EU a jaká hřiště budou vybrána.

V rámci dění na Kraví hoře doporučujeme sledovat prospěšné aktivity **8D centra** (www.centrum8d.cz), působícího v areálu VUT na Kraví hoře a zabývajícího se sportovními, tvůrčími, přednáškovými a vzdělávacími aktivitami nejen pro mládež.

Městská část Brno-střed bez konzultace s OSMČ připravuje rekonstrukci nádrže v parku na Kraví hoře s cílem „udržení populace silně ohroženého druhu živočicha – ropuchy zelené“. Byť byla v listopadu 2009 vypracována již i dokumentace pro stavební povolení, doposud se na místě nic neděje a není veřejně známo, jak má daný záměr finálně vypadat.

Hvězdárna a planetárium Brno

Hvězdárna se po celé uplynulé období připravovala na své doposud největší rozšíření od r. 1991, kdy bylo dokončeno velké planetárium. S půlročním zpožděním (vyřizování územního a stavebního povolení) zde byla v červnu 2010 zahájena generální přestavba s náklady cca 86 mil. Kč (Brno + fondy EU). Jejím výsledkem má být vznik nového podsklepeného centrálního foyeru (s pochůznou střechou, pokladnami, šatnou, výstavbou prostor pro další expozice apod.), nově spojujícího obě části planetária, a celková rekonstrukce budov (zateplení, nová střecha). U administrativní části budovy z 90. let směrem k Tůmově ul. přibude jedna řada kanceláří. Vše by pak mělo od druhé poloviny 2011 fungovat na novém multimediálním konceptu tzv. Přírodovědného exploračního (bližší informace viz <http://dostavba.hvezdarna.cz>); termín se však může i posunout vzhledem k nové snaze o pořízení speciálního digitálního projekčního systému pod projekční polokulovitou plochou. Patronem přestavby se stal astronaut Vladimír Remek, který zde chodil v mládí do astronomického kroužku. Novou „éru“ má symbolizovat i to, že město změnilo dosavadní název instituce: ta od počátku prosince 2010 nese pro zjednodušení název Hvězdárna a planetárium Brno.

Při projednávání rekonstrukce podařilo se OSMČ úspěšně vyjednat bohatou náhradní výsadbu za nutná kácení se stavbou kolidujících dřevin. Na každý skácený strom „statisticky“ připadly skoro tři nové dřeviny přímo na Kraví hoře. Byly vysazeny na konci října 2010 (alež u vstupu od kostela, stromořadí podél ul. Březinovy, další solitéry) a představují tak nejmasivnější jednorázovou výsadbu zeleně na Kraví hoře v posledních desetiletích.

V rámci rekonstrukce hvězdárny jsme zaznamenali jedno nega-

tivum – auta (většinou osobní) různých dodavatelů parkují na trávníku i mezi stromy, byť lze vozidla umístit na blízké příjezdové cestě. Na daný problém jsme upozornili jak vedení hvězdárny, tak generálního zhotovitele – bohužel není v jejich silách dohlížet na desítky subdodavatelů, a proto nezbyvá než v takových případech volat městskou policii.



Vizualizace Rudiš-Rudiš architekti s.r.o., 2009

BYTOVÝ DŮM BÍLÉHO 14

Už v minulém Zpravodaji jsme Vás informovali o snahách investora NYLANDS s.r.o. postavit na parcele po původním dvoupodlažní vile šestipodlažní (!) bytový dům. V dřívějším územním řízení (r. 2008) jsme dokázali stavební úřad přesvědčit o tom, že hmotové a architektonické řešení s okolím a začleněním do uliční zástavby nesouladí. Byť toto rozhodnutí bylo následně nadřízeným brněnským magistrátem po odvolání developera zrušeno, stalo se tak jen kvůli tomu, že úřad použil „příliš obecnou“ argumentaci; šlo tedy pouze o vadu formální, nikoli obsahovou, která by měla nazíraní úřadu změnit. Poté si stavební úřad vyžádal od investora doplnění podkladů. Ty však – vzhledem k dalším plánům – nebyly předloženy a řízení bylo v lednu 2010 zastaveno. Investor totiž mezitím vypracoval nový architektonický návrh, který hned v únoru 2010 podal na stavební úřad a zahájil tak nové územní řízení.

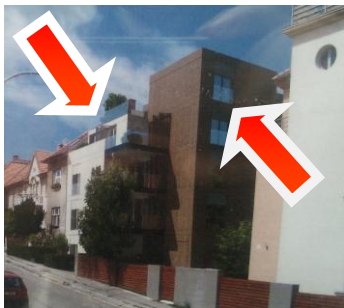


Vizualizace původní podoby záměru na zástavbu Bílého 14.

Nedodržena linie římsy, rovná střecha vedle šikmé, objem stavby v zadní části i budovy jako celku – to byla některá negativa prvního arch. řešení.

Zdroj: www.atelier-dpk.cz

Znovu rovná, navíc terasovitá střecha vedle šikmé, nadměrný objem stavby a značný jednolitý kubus v její pravé části – opětovně negativa druhého arch. řešení, tentokrát od arch. Zdeňka Eichleru



Při srovnání obou dosavadních záměrů je bohužel třeba konstatovat, že se investor nijak nepoučil. I současné řešení upřednostňuje co největší komerční využití nad respektováním charakteru okolní zástavby. Zatímco původní zde stojící dům nezastavoval parcelu po celé její šíři (cca 4 m odstup od sousedního Bílého 16) a měl dvě patra, návrh stojí po celé šíři parcely (od „plotu k plotu“) a patra má hned čtyři – de facto však pět, když přízemní podlaží lze vzhledem ke sklonu terénu též označit jako plnohodnotné nadzemní podlaží. K tomu je ještě nutno přičíst rozsáhlou podzemní garáž, která sice možná odebere automobily z ulice (při snížení počtu bytů by jich však zase nebyla taková parkovací potřeba), ale zároveň znemožní větší výsadbu na zahradě. Nový bytový dům svým objemem opětovně přesahuje o skoro dvojnásobek index podlažní plochy, výškově se nijak nezmenšil a dokonce navíc obsahuje: čtyři parkovací stání, jeden byt a skoro 30 m² za-

stavěné plochy a 229 m³ obestavěného prostoru více. Kromě toho je záměr v rozporu i s vyjádřením Odboru územního plánování a rozvoje, který předložený záměr okomentoval hned několika požadavky na dodržení architektonických a objemových měřítek.

OSMČ se daného řízení účastní pouze z pozice veřejnosti (více mu zákon nedovoluje), kde uplatňuje připomínky zejména s ohledem na nevhodnost umístění záměru do řadové zástavby domů rodinných. Brání se „plíživému“ narůstání a zahušťování zástavby neúměrnými bytovkami a aktivně odborně pomáhá účastníkům řízení – sousedům s uplatňováním jejich námitek. Lidé z okolí vyjádřili svůj nesouhlas i mediálně: o problému byl v Brněnském deníku (30.11.2010) zveřejněn článek s názvem „Nový dům bude jako pěst na oko, zlobí se lidé“, v němž je citován i předseda našeho sdružení.

Na konci listopadu 2010 se ve věci konalo tzv. veřejné projednání záměru (může se ho účastnit i veřejnost), z něž vyplynulo, že investor byl následně stavebním úřadem vyzván k doplnění některých údajů a dokumentace. Poté bude v řízení pokračováno – pak uvidíme, zda stavební úřad rozhodne konzistentně se svým dřívějším názorem.

BYTOVÝ DŮM NA BOHUSLAVA MARTINŮ

Na parcele mezi rodinnými domy (po desítky let volné), kde se dlouho vzažovalo obecněprospěšné a veřejné využití (hřiště, park apod.), se již hloubí masivní jáma pro developerskou (investor: BM bd, a.s.) šestipodlažní budovu se 48 byty a 108 podzemními parkovacími místy od architektonické kanceláře RAW (mj. též autoři odmítané bytovky Wilson na nám. Míru). Vzniklá bytovka bude dalším smutným mementem jednak necitlivého přístupu stavebního úřadu MČ Brno-střed vůči naší čtvrti a jednak tzv. jaltské směny, kde se Brno při získávání stále nevyužívaného paláce Jalta připravilo nejenom o domy v centru města, ale i o dva lukrativní pozemky v Masarykově čtvrti. Naše připomínky k utlumení objemu a hmoty záměru nebyly stavebním úřadem zohledněny a zainteresovaní sousedé, jimž OSMČ poskytovalo odbornou pomoc, své odvolání proti územnímu rozhodnutí stáhli, takže rozhodnutí nabylo právní moci a investor si mohl vzápětí požádat o stavební povolení. Bližší informace o předchozím průběhu nalžete v dřívějších Zpravodajích OSMČ.

ŽLUTÝ KOPEC

V rámci sekce Žlutý kopec je naší prioritou zřízení kruhové křižovatky, zpřístupnění a parková úprava okolí skaliska „Helgoland“ a určitá „uměřenost“ rozvoje nemocničního areálu. Aktuálně je před dokončením a kolaudací **pavilon H1** (centrum chirurgické a intenzivní onkologie a onkologické patologie) s 53 parkovacími místy. Bohužel ani město Brno ani naše městská část se stále nedokázaly rozhoupat k celkové a finální úpravě Helgolandu (částečně asi i vinou stavební činnosti MOÚ, která jej svého času užívala jako příjezdovou komunikaci). MOÚ má následující stavební záměry: u bývalé Bakešovy nemocnice se v budoucnu počítá s demolicí přístaveb z 80. let na její západní straně a vytvořením prostoru zeleného dvora (s podzemními garážemi), lemovaného z druhé strany právě budovaným pavilonem H1. Doposud na výstavbu čeká propojení Bakešova pavilonu s Masarykovým nebo případné rozšíření zahrady o cíp na křižovatce Tvrdeho-Tomešova. Do širších plánů patří stavba tzv. tkáňové banky (JV od Bakešova pavilonu), hematatoonkologické kliniky (návaznost na PET centrum) a pavilonu A (hlavní vstup, evidence pacientů + edukační místnosti). OSMČ připomíná svůj dlouhodobý negativní postoj vůči záměru **pavilonu A** - až *třípodlažní* přístavba s novým hlavním vstupem. Obáváme se znehodnocení jak výhledu z Vaňkova náměstí, tak původní koncepce „tvůrce“ polootevřeného náměstí J. Kumpošta, jakož i dopravních komplikací na křižovatce (přechod pro pacienty) a znehodnocení celé parkové plochy.

Při veřejném projednávání návrhu rozpočtu Brna pro r. 2011 se na dané téma zeptal primátora R. Onderky předseda OSMČ. Bylo mu sděleno, že se v první polovině r. 2011 očekává jednání mezi mės-

tem a MČ Brno-střed i nad tímto tématem s tím, že čtvrť by měla zůstat zelenou a vilovou oblastí.



V rámci své předvolební kampaně zveřejnil staronový starosta Brna-střed Libor Štáštka vizualizaci Vaňkova náměstí, která by odpovídala našim představám.

Pokud si také přejete mít Vaňkovo náměstí dále nezastavěné, podpořte OSMČ v rámci vyjádření se ke Konceptu územního plánu města Brna – viz úvod Zpravodaje. Znáte-li někoho z bytových domů na Vaňkově náměstí, zkuste jej požádat, aby se s námi spojil – hledáme aktivní kontaktní osobu právě v této lokalitě, která je dalším vývojem v oblasti Žlutého kopce nejvíce dotčena.

Stavební vývoj i budoucí směřování MOÚ nastínil na níže uvedené besedě architekt Gustav Křivinka z AK Burian-Křivinka. Potvrdil úmysl realizovat přístavbu s novým hlavním vstupem z Vaňkova náměstí. S tím někteří návštěvníci besedy nesouhlasili: vyslovili se pro nezastavování vrcholu Helgoland, který se více nabízí pro parkové využití, a preferovali zachování již osvědčeného, současného vstupu z ulice Žlutý kopec. Kromě různých rekonstrukčních prací v areálu se také uvažuje o zasklení dosavadní neveřejné terasy v rámci Švejnova pavilonu a její proměně na edukační prostory. Ve „strategických“ rozvojových podkladech má pak pro MOÚ zásadní význam sousedící pozemek bývalé vodárny na Tvrdého ul. – kde by případně vznikly další zdravotnický pavilon, parkovací dům a pobytová ústavní zahrada (s tím ostatně počítá i jedna z variant Konceptu územního plánu města Brna).

MOÚ dostalo dotaci na realizaci projektu Regionální centrum aplikované molekulární onkologie (RECAMO, www.recamo.cz) v celkové hodnotě 330 mil Kč. Prostředky budou využity v období let 2010-2015 na zřízení pracoviště aplikovaného výzkumu molekulární onkologie (modernizace objektu F), k nákupu laboratorních zařízení a dalšímu vybavení i personálnímu zajištění. V centru se budou zkoumat nádory, které se už dnes v areálu MOÚ léčí.

Zajímá nás samozřejmě i osud bývalé transfuzní stanice, kterou má ve vlastnictví Jihomoravský kraj. Po schůzce s dr. J. Altmanem, členem rady JmK, v prosinci 2009 a prvním obecním seznámením se záměrem transformace do podoby domova seniorů se věc dále veřejně neposunula. Předpokládáme, že se zpracovávají projekty a jsou hledány finanční prostředky na vlastní realizaci.

Z iniciativy Masarykova onkologického ústavu a ve spolupráci s OSMČ konala se 30.9.2010 v Mahenově památníku (poděkování vedoucí Mgr. Janě Černé) **beseda se zástupci Masarykova onkologického ústavu**. Hlavními tématy byly léčba a prevence rakovinného onemocnění i budoucí rozvoj Masarykova onkologického ústavu a jeho okolí v rámci Žlutého kopce a Helgolandu. Doc. PhDr. Věra Linhartová, CSc. zde představila jak svou právě vydanou publikaci „Kapitoly z dějin Masarykova onkologického ústavu v Brně“, tak i historii MOÚ a Žlutého kopce. Následně si brali slovo jednotliví pracovníci MOÚ s tématy z jejich odbornosti (ředitel MOÚ prof. MUDr. Jiří Vorlíček, CSc. – obecný pohled na léčení onkolog. onemocnění a představení MOÚ coby jednoho z 13 republikových tzv. komplexních onkologických center s cca 750 pracovníky a 280 lůžky; primář MUDr. Petr Čoupek, Klinika radiační onkologie, Ing. Vladimír Kovář, vedoucí Oddělení radiologické fyziky, Ing. Jana Nováčková, náměstkyně HTS nebo architekt Gustav Křivinka). Po

skončení besedy si řada zájemců nenechala ujít prohlídku ústavu – mluvčí MOÚ dr. Z.Joukalová a Ing. J.Nováčková je provedly zejména Švejdvým pavilonem; ukázaly i krásnou vyhlídku z jinak veřejně nepřístupné terasy na Brno a Špilberk, relaxační místnost nebo dílnu pro tvořivou činnost.

MOÚ pořídilo o besedě krátký informační videošot; fotografie z akce jsou na www.rajce.net.

OSMČ se nadále soudně domáhá finanční satisfakce (tu bychom věnovali na onkologicky nemocné pacienty) od vydavatele listu MF DNES. K historii causy: v červenci 2002 bylo OSMČ obviněno, že považuje lidi léčené cytostatiky za nebezpečné, a proto prý nechceme pacienty v parku na Žlutém kopci (Helgolandu) potkávat. Jasně jsme deklarovali, že taková sdělení nepocházejí od nás ani jsme je neobhajovali, a že jsme tudíž jakékoliv oddělení pacientů MOÚ od veřejnosti nikdy nepožadovali, zejména když naši prioritou zde byl a je veřejný park. V této souvislosti jsme byli následně vystaveni negativní kampani v celostátním tisku, rozhlase a především na internetu. V r. 2008 byl krajským soudem vynesena rozsudek, který však náš nárok neuznal. Soudkyně nabyla dojmu, že články sice jsou na hranici únosnosti, ale ne za ní. Protože jsme s tímto závěrem nesouhlasili a byli přesvědčení, že došlo k nesprávnému zhodnocení důkazů (kupř. nikdo nepředložil žádný dokument OSMČ, kde by taková tvrzení byla obsažena, a svědci uváděli, že si pouze myslí či „podvědomě“ tuší, že původcem informace je OSMČ), odvolali jsme se k Vrchnímu soudu v Olomouci. Ten však v listopadu 2009 prvoinstanční rozsudek bohužel potvrdil. Protože jsme si jisti, že OSMČ bylo očerňováno neprávem, a spokojit se s rozhodnutím vrchního soudu by znamenalo faktické uznání, že vše o nás napsané je pravda, rozhodli jsme se v březnu 2010 podat mimořádný opravný prostředek – dovolání. Čekáme na další vývoj případu.

BÝVALÝ VOJENSKÝ AREÁL – LERCHOVA

S určitou nadsázkou by se dalo říci, že osud bývalého vojenského areálu na Lerchově ulici je od počátku kauzy Wilson propojen s osudem bývalé starostky a současné zastupitelky (ODS) Dagmar Hrubé. Zatímco na počátku všeho stál její podpis pod nevýhodnými smlouvami s developerem Wilson prosperity, tak celý konec závisí na výsledku trestního řízení, které bylo proti ní vedeno. Samosprávné orgány spíše vyčkávají (kupř. říjnová reakce primátora R.Onderky: „Řešení celé kauzy Wilson je do značné míry závislé na průběhu soudního řízení proti bývalé starostce Dr. Hrubé ... Domnívám se, že v současnosti neexistuje mnoho zastánců původního řešení náměstí Míru s velkým developerským projektem.“) a nemají se k finálnímu řešení ve prospěch naší čtvrti, byť i zde došlo k určitému posunu, avšak bez nějakého hmatatelného výsledku.

Je dobré si připomínat **zasedání zastupitelstva města Brna z prosince 2008**, kde byly předloženy dvě varianty dalšího postupu:

- 1) Souhlas s využitím území dle regulativů urbanistické studie z roku 2004 – tzn. realizace projektu typu Wilson.
- 2) Zpracování nového řešení nám. Míru a bývalého vojenského areálu se spíše nekomerčním využitím obecně prospěšného účelu = centrum volného času, hřiště, park, společenský sál atd.

Ani pro jednu se však nepodařilo získat potřebnou většinu. Zatímco ČSSD hlasovala pro variantu č. 1 (tedy projekt Wilson), ODS se alibisticky zdržela hlasování u obou variant. Pro naším sdružením podporovanou variantu č. 2 se aktivně vyjádřili SZ, BRNO 2006 a KSČM. Patový výsledek znamenal, že se na statu quo nic neměnilo.

Vzhledem k tomu, že se na výše uvedeném zastupitelstvu zdržel hlasování i starosta MČ Brno-střed Mgr. L.Štáštka, trochu překvapila „jeho“ nedávno (v době před komunálními volbami) odstartovaná **anketa** na webových stránkách a v zářijovém Zpravodaji MČ o dalším využití vojenského areálu. Anketa, trvající dle všeho až do září 2011 (!), nabízí hned 8 možných variant. OSMČ svým členům doporučuje hlasovat pro variantu č. 2 (pronájem neziskovým organizacím) nebo č. 4 (volnočasové centrum). Opět snad náhodou je anketa postavena tak, že lze hlasovat jen pro jednu z možností, při-

čemž naším sdružením podporově využití areálu (volnočasové centrum, služby pro místní obyvatele, zázemí Kraví hory apod.) je však rozděleno do několika variant, takže hlasováním se preference tříští. Ten, kdo chce podpořit Wilson, hlasy dělit nemusí a postačí mu zahrnout variantu jedinou. Brněnský deník v článku z 3.9.2010 zmiňuje všeříkající reakci J. Charváta z Grohovy ulice: "Kdyby chtěli vědět, co si myslíme, začali by s námi mluvit dříve."

Opět v předvolební době přišel starosta MČ Brno-střed [de facto víceméně převzal myšlenku našeho sdružení, kterou proklamujeme již několik let] s ideou, že by nebylo nutno stavět bytovku Wilson; místo ní by sem situoval to, co tu chybí: služby „s určitým počtem bytů pro mladé rodiny“. Jak velký by takový objekt byl nebo co znamená "určitý počet bytů" a jak by trvale zajistil, aby je dostaly mladé rodiny (které při developerském projektu asi nebudou mít na nadprůměrné ceny bytů v této lokalitě), už neprozradil. Korunu všemu nasadila zpráva ČTK z 16.11.2010 pod názvem „Starosta Brna-střed ustoupil od záměru multifunkčního domu Wilson“ s tím, že tam místo něho chce dům přiměřený zástavbě se službami a doplnkově s byty. Vzhledem k dosavadnímu dění je mj. oprávněnou otázkou, co znamená „přiměřený“, protože coby dům přiměřený zástavbě se službami a byty byl a je ostatně prezentován i Wilson...

Zajímavými okamžiky (zatím bez výsledku) byly dva momenty:

- 1) **nabídka developerovi** Wilson prosperity ze strany města Brna na rozvázání vzájemných vztahů s tím, že developer získá přednost při prodeji jiných městských pozemků (kupř. Kamechy). Informace o tom, že město výměnou za bezsankční ukončení smluv nabízí developerovi na výběr z celkem 10 různých „náhradních“ míst, probleskla tiskem počátkem srpna 2010. Ke konci srpna však Česká televize přinesla zprávu, že developer prozatím nehodlá ustupovat od kontroverzního Wilsona s tím, že z nabízených parcel „připadají v úvahu tři, jenže každá má své ale“. Jedna je malá, druhá zastavěná objekty cizích vlastníků a na další se dá stavět až za několik let."
- 2) **idea krajské rady Junáka** z poloviny r. 2010 na dlouhodobé svěřeni areálu do její péče s tím, že by areál postupně v určité míře rekonstruovala a umístila sem své centrum pro skauty z Jihomoravského kraje. Součástí by byly i aktivity pro nečleny této organizace. Tato myšlenka měla podporu zejména u KDU-ČSL. Nakolik je prosaditelná při novém složení politické reprezentace města Brna, zůstává otázkou. OSMČ se proti takovému využití přímo nestaví, pouze preferujeme poskytnutí záruk, že areál zůstane otevřený i místním a jejich potřebám a bude využit primárně nekomerčně.

Na jiném místě informujeme o soudním řízení s D.Hrubou. V jeho rámci trestní soudy došly k **názoru, že původní smlouva o převodu areálu mezi ministerstvem a městem Brnem je neplatná**. Byla uzavírána (podepisována) v době, kdy začal platit nový zákon o převodu nepotřebného majetku, a smlouva tento zákon nezohledňovala. To by mohlo znamenat, že neplatné jsou i všechny další navazující smlouvy (včetně těch s developerem). Toho se aktuálně chytlo město Brno a koncem května 2010 podalo „preventivně“ (aby nedošlo k promlčení nároku) **žalobu na ministerstvo obrany** na vrácení zaplacené smluvní pokuty, protože by neplatností smlouvy pozbyla právní opory i povinnost města Brna platit smluvní pokutu za špatné využití areálu.

V rámci kauzy Wilson uveřejnil předseda sdružení krátký článek (Brněnský deník, 13.10.2010: "Náměstí Míru bez garáží"), reagující na o některé stále se objevující mýty kolem bývalého vojenského areálu: zejména ohledně jakési kontaminace pozemku, kterou prý lze vyřešit pouze a jedine stavbou soukromých garáží bytového domu nebo jak je areál zanedbaný a zarostlý („neupravené a hygienicky závadné místo“) a skauti či jiné organizace by si se správou areálu a křovím zholo nedovedli poradit. Příspěvek je ukončen jasným konstatováním: „Jedno je neoddiskutovatelné: bez neblahého "paktu" s Wilsonem už mohlo být náměstí Míru krásné a užíváno všemi věkovými skupinami, a ne jen místem pro developerský zisk.“

Z iniciativy našeho sdružení a petiční akce Stop Wilson byla v polovině října 2010 instalována **výstavka na plotu** na téma: „**Lerchova – centrum volného času**“ s výběrem prací studentů stavební fakulty VUT z let 2008 - 2009. Cílem bylo obyvatelům čtvrti ukázat reálné návrhy i vize, jež primárně vycházely ze stávající podoby areálu (zachování dvou podélných budov s intimitou dvora). Z reakcí občanů víme, že netradiční výstavka měla úspěch a splnila svůj účel – názorně a srozumitelně prezentovat, že developerský projekt Wilson není jediným možným využitím této jedinečné lokality a že existují realizovatelné a nenákladné varianty s větším úspěchem pro místní obyvatele.



Při této příležitosti jsme nechali vytvořit **logo pro Lerchovu**, které má symbolizovat náš cíl ohledně hlavního využití areálu – otevřené volnočasové centrum pro juniory a seniory s pestrým programem (viz duha). Autorkou mile optimistického loga je grafička Magda Dubová, DiS.

OSMČ spolupracuje s **petiční akcí Stop Wilson**, reprezentující skoro 2000 místních obyvatel (jsou mezi nimi i tři nositelé Ceny města Brna), kteří nesouhlasí se stavbou komerčního objektu Wilson a žádají zde realizaci centra volného času, provozoven drobných služeb a parkové úpravy. Spolu s OSMČ připravilo Stop Wilson pro Otázky Václava Moravce – volební speciál pro Brno krátké **video**, které mělo pro nezastvácené stručně nastínit, o co jde a co už se událo v kauze Wilson a vznést otázku na trvající nevyužití bývalého vojenského areálu pro především nekomerční využití pro místní obyvatele. Video si můžete prohlédnout na našem videokanálu na www.youtube.com (název klipu: OVM Speciál Brno WILSON).

Hlavní pozornost v rámci kauzy Wilson poutalo **trestní řízení proti bývalé starostce MČ Brno-střed D. Hrubé**, obžalované ze spáchání trestného činu zneužívání pravomoci veřejného činitele, popř. porušování povinností při správě cizího majetku. V předešlém Zpravodaji jsme informovali, že prvoinstanční soud v prosinci 2009 D.Hrubou zprostil obvinění, protože se mu nepodařilo prokázat, že závazek vůči MO porušila úmyslně. Proti osvobozujícímu výroku se odvolalo státní zastupitelství, kterému vyhověl Krajský soud v Brně a původní osvobozující rozsudek v dubnu 2010 zrušil, neboť se nižší soud důkazně nedostatečně věnoval otázce, zda obžalovaná mohla o existenci omezující podmínky ze smlouvy s MO ČR vědět (soud poukazoval zejména na dopis náměstka Jonáše ohledně jednání s MO již z r. 2005 adresovaný právě D.Hrubé nebo na skutečnost, že předkladatelkou bodu schválení smluv s Wilson prosperity do rady městské části byla právě D.Hrubá).

Proto se v průběhu r. 2010 případem zabýval zase městský soud, jenž v říjnu 2010 opětovně konstatoval, že se trestný čin nestal, protože se mu nepodařilo prokázat úmysl či vědomou nedbalost. Městský soud však potvrdil jednu zásadní věc: Hrubou podepsané smlouvy s Wilson prosperity JSOU ve „zcela zjevném“ rozporu se Statutem města Brna a se smlouvou s ministerstvem obrany. Rovněž ustanovení o výši nájemného 1 Kč/1 m²/rok shledal soud za „přínejmenším podivné“, stejně jako skutečnost, že si nikdo nemůže nyní vzpomenout, jak se k této částce vlastně dospělo. Stejně tak se nepodařilo zjistit, kdo smlouvy koncipoval a odborně posuzoval – nikdo se k tomu nehlásí. Diskutabilní je však závěr soudu, že s ohledem na to, že je obžalovaná lékařka a nikoli právnička, nemusela (byť soud sám konstatuje, že jsou ve „zcela zjevném“ rozporu) rozpoznat, že některé články smlouvy jsou v rozporu s ustanoveními smlouvy s ministerstvem obrany. Domníváme se, že smlouva s MO není nijak dlouhá ani právnicky složitá a argumentace soudu naznačuje, že můžeme mít dvojí druh starostů – ty s větší odpovědností (mají-li právnické vzdělání) a ty s odpovědností menší či žádnou! Zpochybnitelný je i závěr ohledně systému parafování, na který se obžalovaná odvolávala – z výpovědi svědků vyplývá, že se žádný ze zaměstnanců smlouvou obsahově odborně nezabýval a že tajemní-

kova parafa pouze potvrzovala „procedurální projednání smluv“.

Státní zástupce tak má pochopitelně nadále na věc opačný názor. Podle něj nesla Hrubá odpovědnost za pochybení svého úřadu, protože coby starostka stála v jeho čele. Po jeho odvolání se věci v prosinci 2010 zabýval opět krajský soud, který D.Hrubou osvobodil s tím, že podle soudce Hrubá musela vědět, že smlouva s ministerstvem omezuje možnost nakládání s majetkem, ale časem to "pustila z hlavy".

Z iniciativy a přičinění členů OSMČ Ing. B. Bílka a Ing. P. Suchomela a ve spolupráci s iniciativou Stop Wilson pokračovalo OSMČ v tradici zdobení **vánočního stromku Masarykovy čtvrti**. Opět jsme se setkali 22.12.2010 u borovice před bývalým vojenským areálem na Lerchově. Tuto akci nechápeme jen jako oslavu krásného vánoční doby a možnost potkat sousedy, ale i jako upozornění na problém (ne)využití vojenského areálu. Nově se k nám pěvecky připojila část sboru od sv. Augustina a výtvarně děti z MŠ Všetického, ZŠ nám. Míru a centra Botanka. Doufáme, že se i o dalších Vánocích v příjemné atmosféře a náladě setkáme.

Na internetu jsou pak umístěny fotografie i video ke zhlédnutí.

DALŠÍ AKTIVITY OSMČ

OSMČ je potěšeno aktivitou Národního památkového ústavu, spravujícího tzv. **vládní vilu** (vila Stiassny) na Hroznové ul. Na konci června 2010 získal NPÚ dotaci 179 mil. Kč na projekt Centra obnovy památek architektury 20. století. Vědecké centrum, které ve střední Evropě zatím nepůsobí, má být základem pro studijní, badatelské a edukační aktivity, zaměřené na problematiku architektury z daného období a její renovaci. Díky dotaci se podaří vilu a její areál v letech 2010 až 2013 kompletně zrekonstruovat. Na konci r. 2010 zde též došlo k deponování knihovny někdejšího děkana Fakulty architektury VUT v Brně Vladimíra Šlapety, která obsahuje 6000 svazků věnovaných objektům z dvacátých až čtyřicátých let minulého století a stane se tak jádrem onoho centra.

OSMČ nadále sleduje záměr **zastavění** zatím volné **parcely** (zahrady) **na křižovatce ulic Heinrichova a Helceletova**. Uvažované moderní architektonické řešení vyvolalo rozporuplné reakce a obavy, že daný záměr je na danou parcelu příliš rozsáhlý, sníží rozsah zeleně a tím i námi preferovaný urbanistický styl naší čtvrti „dům v zahradě“. V r. 2010 došlo po odvolání sousedů ke zrušení vydaného územního rozhodnutí, a protože stavebník následně nedodal potřebné podklady, stavební úřad územní řízení zastavil. To však nebrání předložení jeho záměru v budoucnu.

Dále se pohnul i záměr stavby **vily na Hroznové ul. 16** (bezprostředně vedle vládní vily), kde současný majitel bohužel nechal zbourat solitérní rodinný dům a od stavebního úřadu dostal v březnu 2010 územní rozhodnutí na funkcionalisticky pojatou mohutnou vilu. OSMČ spatřovalo určitý problém ve značné hmotě objektu, který má být zasazen do protáhlé, ovšem úzké parcely. Za pomoci OSMČ se sousedé proti rozhodnutí odvolali, avšak nadřízený brněnský magistrát odvolání nevyhověl. Podle něj „umístěvaná stavba nenaruší z převážné části kvalitní architektonický charakter stávající zástavby ... kvalitu prostředí v dané lokalitě svým urbanistickým a architektonickým řešením citlivě doplňuje.“

OSMČ soustavně spolupracuje s Odborem životního prostředí MČ Brno-střed na posuzování žádostí o **kácení dřevin**. V této velmi frekventované agendě máme pozici účastníka řízení a snažíme se, aby tam, kde je to možné, byla zároveň hned nařízena odpovídající náhradní výsadba. OSMČ nabízí vlastníkům volných ploch a zahrad zařízení výsadby stromu (coby náhradní výsadby za ty kácené) zdarma – můžete se u nás hlásit.

OSMČ sledovalo opětovně **dosazení dřevin na Rudišově ul.** a pravidelně se u Veřejné zeleně města Brna (poděkování zde patří Ing. Alexandře Koutné, pracovníci VZmB) o ní připomínalo – pozdější termín sázení v listopadu 2010 byl zaviněn čekáním na vyjádření správce sítí a ve finále dostala přednost i oprava České ul., kde

VZmB musela vysazovat desítky stromů. Na Rudišově je tak vysazeno celkem 20 stromů – 17 javorů babyk a 3 sakury.

Naše sdružení se také zajímalo o revitalizaci dřevin na Údolní ulici. Protože se jedná o pozemky státní, nestará se o ně VZmB, nýbrž Úřad pro zastupování státu ve věcech majetkových. Jak jsme zjistili, aktuálně se neplánuje nějaká nová či obnovující výsadba – jednak k tomu není u stromů se špatným zdravotním stavem či havarijních ze zákona povinnost, a navíc se chystá rekonstrukce ul. Údolní a do té doby se prý podle zásad harmonogramu výkopových prací nemá výsadba provádět. S tímto přístupem nejsme příliš spokojeni, protože nikdo není schopen garantovat, že v dohledné době k rekonstrukci Údolní dojde.

Pro představu o komplexnosti angažovanosti OSMČ zmíníme kupř. i naše vyjádření do územního řízení při opravách sloupů elektrického vedení pro tramvaje na ul. Údolní, kdy jsme preventivně žádali, aby pro uchycení trolejového vedení byly primárně využity stávající stožáry veřejného osvětlení a nevznikl zbytečný „les“ sloupů. Dle vyjádření stavebního úřadu našťastí mělo navrhovanými změnami dojít ke snížení počtu sloupů, což kvitujeme s povděkem.

Z neutuchající iniciativy člena OSMČ Ing. Bohumila Bílka se 30.11.2010 v jídelně ZŠ nám. Míru uskutečnila nevšední **přednáška** s jakoby tajemným názvem „**Ploty**“. Prezentace Ing. Bílka s bohatým obrazovým doprovodem přiblížila přítomným téma na první pohled snad až banální či nepodstatné, na pohled druhý však zprostředkovala estetický význam a jedinečný efekt různorodosti a stylovosti plotů s nepostradatelnými předzahrádkami v Masarykově čtvrti.

OSMČ v úmyslu více propagovat nesporné krásy naší čtvrti vydala ve vlastní režii (za finanční spoluúčasti nadačního fondu zastupitelů Strany zelených – Společně pro Brno a za pomoci Tiskárny Helbich, a.s.) první novodobé **pohlednice Masarykovy čtvrti**. Na začátku roku 2010 tak spatřily světlo světa tři verze s tematikou čtvrti a její architektury. Vzhledem k velmi omezeným financím byl obrazový materiál získán díky členům OSMČ nebo jimi osloveným fotografům (P.Suza, T.Trávníček, T.Hájek - www.tomashajek.cz, M.Závodský) bez nároku na honorář – ještě jednou děkujeme. Jelikož celý záměr vznikl na ryze dobrovolné bázi, trvaly přípravy delší dobu a nebylo cílem vydat nákladný, zcela profesionální materiál. Na druhou stranu se domníváme, že vznikly pěkné reprezentativní pohlednice, kterými můžete potěšit jak své blízké, tak všechny zájemce o architekturu. Protože jsme sdružením místní čtvrti a jejích obyvatel, rozhodli jsme se, že pomocí České pošty necháme ve čtvrti (včetně části Žabovřesk) pohlednici roz distribuovat – stovky domácností tedy dostaly v březnu 2010 zdarma alespoň jednu pohlednici. O vydání pohlednice jsme referovali i v dubnovém Zpravodaji MČ Brno-střed. Pohlednice jsou k dostání: nám. Míru (Brněnka + trafika + kostel sv. Augustina), MOÚ, hvězdárna, TIC Brno (Radnická ul.) nebo přímo u OSMČ.

Perličky na závěr

Dle týdeníku Sedmička se přesný střed města Brna dle geografických měření nachází na Kraví hoře u Gymnázia M. Lercha v mírném travnatém svahu.

V Mapě tajemných míst Brna a okolí od badatele v oblasti energie krajiny Pavla Kozáka je zakresleno celkem 51 lokací na jižní Moravě, které mají silné energetické pole, přičemž mezi pozitivně naladěné oblasti patří mj. i brněnská Kraví hora.

Děkujeme všem, kteří pomohli a pomáhají!
Vydárený rok 2011 přeje Výkonný výbor OSMČ